

# Компьютерная томография для успешной имплантации

Implant-Assistant®

КТ-исследование предоставляет возможность получить точную информацию о предполагаемом месте установки имплантата. Исследование проводится на современных компьютерных томографах, позволяющих сканировать мельчайшие анатомические детали и дающих минимальную лучевую нагрузку за счет скорости сканирования.



## Обработка КТ-исследования и создание проекта для Implant-Assistant®

Для комплексного изучения клинической ситуации, правильной постановки диагноза и оптимального планирования операции дентальной имплантации проводится компьютерно-томографическое (КТ) исследование и сохраняется серия аксиальных срезов в формате DICOM для программного комплекса Implant-Assistant®. Комплекс предназначен для планирования операций дентальной имплантации и челюстно-лицевой хирургии и состоит из программ Implant-Assistant CT, Implant-Assistant Planner и Implant-Assistant Guide.

Полученные при КТ-исследовании срезы обрабатываются в программе Implant-Assistant CT и создаются трехмерные модели челюсти, зубов, X-ray-шаблона и других объектов, представляющих интерес при планировании операции. Модели можно изготовить из пластика на станке быстрого прототипирования.

Также в программе Implant-Assistant CT можно на компьютерной трехмерной модели челюсти удалить помехи от металлических объектов и выполнить виртуальное удаление зубов для оценки возможности одномоментной имплантации.

Исходя из клинической ситуации, доктор делает заказ на обработку исследования и подготовку проекта для Implant-Assistant Planner.



## О программе Implant-Assistant® Planner

Компьютерная программа **Implant-Assistant Planner** предназначена для планирования операций дентальной имплантации. Позволяет врачу получить *абсолютную точность* диагностики клинической ситуации и прогнозировать результаты лечения.

Implant-Assistant Planner предоставляет возможность *оптимально подобрать и расположить* имплантат в костной ткани с учетом будущей ортопедической конструкции. На основании точных анатомических данных и выверенного расположения имплантатов создается план хирургического лечения и задаются место, положение и глубина сверления отверстий под имплантаты. В программе можно получить любые сечения челюстей, произвести линейные и угловые измерения, определить количественный состав и плотность костной ткани, увидеть внутреннюю анатомию придаточных пазух и зубов, визуализировать прохождение сосудисто-нервных пучков.

На точной трехмерной модели челюсти доктор может проверить соотношение имплантатов с рельефом костной ткани, естественными зубами, будущей ортопедической конструкцией, зубами-антагонистами и сосудисто-нервными пучками.

### Для чего нужен X-ray-шаблон.

Если ваш доктор считает, что предварительно требуется измерить толщину десны в зоне установки имплантата и увидеть положение будущих зубов с целью оптимально расположить относительно них имплантаты в кости, то он изготавливает для вас X-ray-шаблон.



## Что Вы получите от планирования операции в программе Implant-Assistant®

Программа обеспечит правильный выбор ортопедической конструкции, необходимого количества имплантатов, их размеров и расположения в челюсти. Она поможет доктору определить структуру костной ткани в предполагаемом месте установки дентальных имплантатов и верно выбрать хирургическую технику.

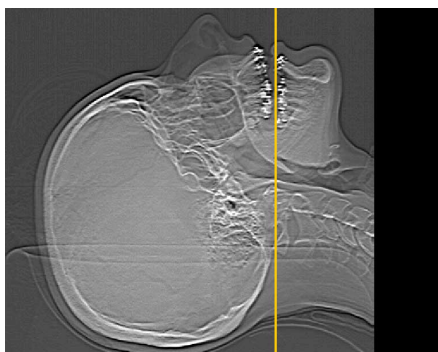
## Технология Implant-Guide®

После того как ваш врач выбрал и расставил имплантаты в программе Implant-Assistant Planner, он может применить технологию Implant-Guide®.

**Implant-Guide®** — это изготовленный на высокоточном оборудовании индивидуальный шаблон, сделанный на основании данных вашего КТ-исследования и положения имплантатов. В шаблон запрессованы титановые направляющие втулки, в положении которых заложена информация о месте, глубине и направлении оси сверления отверстий в кости для установки имплантатов. Сверла с ограничителями *исключают ошибки* глубины сверления. Это обеспечит вам *высокий уровень безопасности* при операции и *сократит время* ее проведения.

Применение Implant-Guide с опорой на десну и зубы часто дает возможность избежать отслоения надкостницы, что существенно снижает травматичность операции, а следовательно, *ускоряет заживление*.

Благодаря шаблону Implant-Guide имплантаты будут установлены в оптимальном положении, что обеспечит их длительное и беспроблемное функционирование.



Команда **Implant-Assistant**  
желает вам легких рук  
врачей!

### Что нужно сделать перед исследованием на компьютерном томографе

Перед исследованием требуется снять съемные протезы, серьги, очки, цепочки и другие украшения, содержащие металл и располагающиеся в области головы и шеи.

Если доктор изготовил вам X-ray-шаблон, то перед началом проведения КТ-исследования спокойно и правильно установите его в полости рта и слегка сожмите челюсти.

Для полноценного планирования операции ваше исследование обработают и создадут проект Implant-Assistant.

Компьютерное  
3D-моделирование и  
высокоточные операции  
скоро станут  
«золотым стандартом»  
в дентальной  
имплантологии